

T.C
OSMANIYE VALİLİĞİ
23 NİSAN ANAOKULU
MÜDÜRLÜĞÜ

**2024-2028
STRATEJİK PLANI**





“Başarı ancak adaletli bir planla ve en rasyonel tarzda çalışmakla mümkün olabilir”

Mustafa Kemal

ATATÜRK

Okul/Kurum Bilgileri

İli: Osmaniye		İlçesi :Merkez	
Adres:	Esenevler, 76. Sk. No:19, 80010 Osmaniye Merkez/Osmaniye	Coğrafi Konum (link)	http://meb.ai/UIPg5ky
Telefon Numarası:	03288134995	Faks Numarası:	-
e- Posta Adresi:	963800@meb.k12.tr	Web adresi:	https://osmaniye23nisananaokulu.meb.k12.tr/
Kurum Kodu:	963800	Öğretim Şekli:	İkili Eğitim

SUNUŞ

23 Nisan Anaokulu olarak beş yıllık bir planlamanın; bulunduğumuz noktayı görmek değerlendirmek ve süreç boyunca ilerlemeyi arttırmanın öneminden yola çıkarak 2024-2028 Stratejik Planımızı hazırladık. Çocuk merkezli eğitim öğretim sürecinde; çocukların plan yapmalarına, uygulamalarına, düzenlemelerine, sorgulamalarına, araştırmalarına, tartışmalarına, üretmelerine imkan sağlayacak bir planlamanın gerekliliğinden yola çıktık. Eğitim öğretim süreçlerinin; esnek, sarmal, eklektik, dengeli, oyun temelli, keşfederek öğrenmeye imkan sağlayan, yaratıcı, günlük yaşam becerilerini destekleyici olması, yakın çevre koşul ve imkanlarının değerlendirilmesi, öğrenme merkezlerinin aktif kullanılması, tema ve konunun araç olarak kullanılabilmesi, kültürel ve evrensel değerleri içermesi, aile katılımını barındırması, özel gereksinimli çocuklarımızı da kapsamaması, rehberlik hizmetlerini içine alması, teknolojik gelişimleri yakından izlemesi, fiziki şartların çocukların ihtiyaçlarına göre şekillendirilmesi gibi olmazsa olmaz unsurlarına kurum olarak değer verilmiş ve stratejik plan içindeki çalışmalarda yer verilmiştir.

Öğrenci süreçlerinin yanı sıra, kurum olarak öğretmenlerin verimli, sağlıklı, kabul gördükleri, kendilerini geliştirebildikleri bir kurumda görev yapıyor olmaları esastır. Stratejik planda belirlenen hedeflerimizi ne ölçüde gerçekleştirdiğimiz, her yılsonunda gözden geçirilecek ve gereken revizyonlar yapılacaktır. Çalışmalarımızı ekip halinde plan dahilinde yürüteceğiz. 23 Nisan Anaokulu olarak 2024-2028 Stratejik Plan'da belirlenen amaç ve hedeflere ulaşmamızın, okulumuzun gelişme ve kurumsallaşma süreçlerine önemli katkılar sağlayacağına inanmaktayız. Planın hazırlanmasında emeği geçen Stratejik Plan Ekibi'ne ve uygulanmasında bizlere yardımcı olan tüm kurum ve kuruluşlara öğretmen, öğrenci ve velilerimize teşekkür ederim.

Gülsüm KÖRZ
Okul Müdürü

İçindekiler Tablosu

SUNUŞ	4
DİZİN	6
GİRİŞ VE STRATEJİK PLANIN HAZIRLIK SÜRECİ	7
1.1. Strateji Geliştirme Kurulu ve Stratejik Plan Ekibi	7
1.2. Planlama Süreci:	7
2.DURUM ANALİZİ	8
2.1.Kurumsal Tarihçe	8
23 Nisan Anaokulu Tarihsel Gelişimi:	8
2.2 Uygulanmakta Olan Stratejik Planın Değerlendirilmesi	9
2.3.Mevzuat Analizi	10
2.4.Üst Politika Belgeleri Analizi	12
2.5.Faaliyet Alanları ile Ürün/Hizmetlerin Belirlenmesi	15
2.6.Paydaş Analiz	16
PAYDAŞ LİSTESİ	16
2.7.Okul/Kurum İçi Analiz	22
2.7.1. Teşkilat Yapısı	22
2.7.2.İnsan Kaynakları	23
İdari Personele İlişkin Bilgiler	24
Öğrencilere İlişkin Bilgiler	25
2.7.3. Teknolojik Düzey	28
2.7.4.Mali Kaynaklar	29
2.8. Dış Çevre Analizi (Politik, Ekonomik, Sosyal, Teknolojik, Yasal ve Çevresel Çevre Analizi -PESTLE)	29
2.9. Güçlü ve Zayıf Yönler ile Fırsatlar ve Tehditler(GZFT) Analizi	30
2.10.Tespit ve İhtiyaçların Belirlenmesi	31
3.GELECEĞE BAKIŞ	32
3.1.Misyon	32
3.2.Vizyon	33
3.3.Temel Değerler	33
4. AMAÇ, HEDEF VE STRATEJİLERİN BELİRLENMESİ	34
4.1.Amaçlar ve Hedefler	34
4.5. Maliyetlendirme	41
5.İZLEME VE DEĞERLENDİRME	42

DİZİN

TABLolar VE ŞEKİLLER LİSTESİ

Tablo 1: Strateji Geliştirme Kurulu ve Stratejik Plan Ekibi Tablosu.....	7
Tablo 2: Yasal Yükümlülükler.....	10
Tablo 3: Üst Politika Belgeleri Tablosu	12
Tablo 4: Üst Politika Belgeleri Analizi Tablosu.....	12
Tablo 5: Faaliyet Alanlar/Ürün ve Hizmetler Tablosu.....	15
Tablo 6: İç/Dış Paydaşlar Tablosu.....	16
Tablo 7: Paydaş Sınıflandırma Matrisi	17
Tablo 8: Paydaş Sınıflandırma ve Etki/Önem Matrisi	18
Tablo 9: Yararlanıcı Ürün/Hizmet Matrisi	19
Tablo 10: Öğretmen Memnuniyet Anket Tablosu.....	20
Tablo 11: Veli Memnuniyet Anket Tablosu.....	21
Tablo 12: Teşkilat Şeması Tablosu.....	22
Tablo 13: Kurum Kimlik Bilgisi Tablosu	22
Tablo 14: 2023-2024 Eğitim-Öğretim Yılı Kurumdaki Mevcut Yönetici Sayısı.....	24
Tablo 15: Kurum Yöneticilerinin Eğitim Durumları.....	24
Tablo 16: 2023-2024 Eğitim-Öğretim Yılı Kurumdaki Mevcut Öğretmen Sayısı.....	24
Tablo 17: Öğretmenlerin Eğitim Durumları Tablosu.....	24
Tablo 18: Yıllara Göre Öğretmen Hareketliliği.....	25
Tablo 19: Öğrenci Sayısına İlişkin Veriler.....	25
Tablo 20: Öğrenci Sınıf Mevcudu ve Öğretmen Başına Düşen Öğrenci Sayısı.....	25
Tablo 21: Yıllara Göre Özel Eğitime İhtiyacı Olan Öğrenci Sayısı.....	25
Tablo 22: Yabancı Uyruklu Öğrenci Sayısı Tablosu.....	26
Tablo 23: Destek Personele İlişkin Bilgiler Tablosu.....	26
Tablo 24: Sınıf ve Öğrenci Bilgileri.....	26
Tablo 25: Okul/Kurum Rehberlik Hizmetleri.....	27
Tablo 26: Teknolojik Aletler	28
Tablo 27: Okul/Kurumun Fiziki Alt Yapısı.....	28
Tablo 28: Kaynak Tablosu.....	29
Tablo 29: PESTLE Analiz Tablosu.....	29
Tablo 30: GZFT Listesi.....	30
Tablo 31: Tespit ve İhtiyaçlar Tablosu.....	31
Tablo 32: Amaç ve Hedefler Tablosu.....	34
Tablo 33: Yıllara Göre Maliyetlendirme Tablosu.....	42
Tablo 34: İzleme ve Değerlendirme Süreci Tablosu.....	44

1.GİRİŞ VE STRATEJİK PLANIN HAZIRLIK SÜRECİ

1.1. Strateji Geliştirme Kurulu ve Stratejik Plan Ekibi

Tablo 1. Strateji Geliştirme Kurulu ve Stratejik Plan Ekibi Tablosu

Strateji Geliştirme Kurulu Bilgileri		Stratejik Plan Ekibi Bilgileri	
Adı Soyadı	Ünvanı	Adı Soyadı	Ünvanı
Gülsüm KÖRZ	Okul Müdürü	Osman BOZDOĞAN	Öğretmen
Emel AÇIKKAR	Öğretmen	Hatice ZEYBEL	Öğretmen
Zümrüt ULAŞ	Öğretmen	Ebru ALTAY	Öğretmen
Kadriye ÖZTÜRK	Öğretmen	Ayşe MECİDİYE	Öğretmen
Yiğit Can ALICIK	Okul Aile Birliği Başkanı	Hürü KOÇ	Veli

1.2.Planlama Süreci:

2024-2028 dönemi stratejik plan hazırlanma süreci Strateji Geliştirme Kurulu ve Stratejik Plan Ekibi'nin oluşturulması ile başlamıştır. Ekip tarafından oluşturulan çalışma takvimi kapsamında ilk aşamada durum analizi çalışmaları yapılmış ve durum analizi aşamasında, paydaşlarımızın plan sürecine aktif katılımını sağlamak üzere paydaş anketi, toplantı ve görüşmeler yapılmıştır. Durum analizinin ardından geleceğe yönelim bölümüne geçilerek okulumuzun/kurumumuzun amaç, hedef, gösterge ve stratejileri belirlenmiştir.

2.DURUM ANALİZİ

Stratejik planlama sürecinin ilk adımı olan durum analizi, okulumuzun/kurumumuzun “neredeyiz?” sorusuna cevap vermektedir. Okulumuzun/kurumumuzun geleceğe yönelik amaç, hedef ve stratejiler geliştirebilmesi için öncelikle mevcut durumda hangi kaynaklara sahip olduğu ya da hangi yönlerinin eksik olduğu ayrıca, okulumuzun/kurumumuzun kontrolü dışındaki olumlu ya da olumsuz gelişmelerin neler olduğu değerlendirilmiştir. Dolayısıyla bu analiz, okulumuzun/kurumumuzun kendisini ve çevresini daha iyi tanmasına yardımcı olacak ve stratejik planın sonraki aşamalarından daha sağlıklı sonuçlar elde edilmesini sağlayacaktır.

2.1. Kurumsal Tarihçe

Osmaniye 23 Nisan Anaokulu Tarihsel Gelişimi:

Yıldız proje tipinde tek katlı bina olarak inşa edilen okulumuz, Osmaniye valilik makamının 09.02.2005 tarihli ve 2368 sayılı onayı ile "23 Nisan Anaokulu" adıyla, Esenevler mahallesinde 40 öğrenci, 2 öğretmen ve 1 müdürle Bağımsız Anaokulu olarak eğitim-öğretime başlamıştır. Kurumumuz 2023-2024 Eğitim-Öğretim yılında toplam 5 derslik,9 şube ve 183 öğrenciyle eğitim-öğretim faaliyetlerini sürdürmektedir.

Okulun toplam alanı 1685 m2 olup, 525 m2 si okulun bina alanıdır. Bahçede 338 m2 oyun parkı, 36 m2 kamelya, çocukların bitki yetiştirmeleri için küçük bir hobi bahçesi, yeşil alan ve 680 m2 kilit taşla döşenmiş pisti mevcuttur. Mevsime göre çiçeklendirme ve ağaçlandırma çalışmaları yapılabilmektedir. Okulumuzun giriş bölümünde misafir bekleme köşesi, etkinlik panosu, mutfak, idari odalar bulunmaktadır. Giriş bölümünden çok amaçlı salona geçilmektedir. Bu bölümde 5 sınıf, kız-erkek tuvaletleri ve lavaboları yer almaktadır. Mutfağımızda temizlik ve hijyen kurallarına dikkat edilerek, 183 kişiye iki öğün yemek hazırlanmaktadır.

Sınıflarımızın tabanları parke ve halılarla kaplıdır. Çocukların eğitici programları izlemeleri amacıyla her sınıfta bir projeksiyon ve bilgisayar bulunmaktadır. Bina ve öğrencilerimizin güvenliği için güvelik kamera sistemi kurulmuştur. Okulumuz 2009 yılında temizlik ve hijyen koşullarına uygun bulunduğu için Beyaz Bayrak sertifikası, 2017 yılında sağlıklı beslenme ve hareketli yaşam koşullarına uygun bulunduğu için Beslenme Dostu Okul Sertifikası, Uluslararası Eko-Okullar programı kapsamında 2017-2018/2018-2019 eğitim-öğretim yıllarında çocuklarda çevre bilincinin oluşturulması amacıyla uygulanan başarılı eğitim çalışmaları karşılığında da Yeşil Bayrak Sertifikası almaya hak kazanmıştır.

23 Nisan Anaokulu olarak deneyimli öğretmen kadrosuyla, seçkin bir okul öncesi eğitim kurumu olarak öğrencilerimize ikili eğitim hizmeti vermeye devam etmekteyiz. Eğitim faaliyetleri düzenlenirken çocukların yaşları ile ilgili ve ihtiyaçları okulun imkânları göz önünde bulundurulmaktadır. Ayrıca okulumuzda çocukların eğlenerek öğrenmelerine geliştirmek gezi ve sosyal etkinlikler organize edilmektedir. Çocukların sınıf içerisinde öğrendikleri konular ile ilgili inceleme ve araştırma gezileri yapılmaktadır. Bilgi eksiklerimizi giderme amaçlı çeşitli konularda konferans ve seminerler düzenlenmektedir. Atatürk vatan, millet bayrak aile ve insan sevgisini benimseyen milli ve manevi değerlerine bağlı kendine güvenen çevresi ile iyi iletişim kurabilen, dürüst, ilkeli, çağdaş düşünceli, hak ve sorumluluklarını bilen saygılı ve kültürel çeşitlilik içerisinde hoşgörülü bireyler olarak yetiştirilmelerine temel hazırlamak amacıyla çaba gösterilmektedir.

2.2. Uygulanmakta Olan Stratejik Planın Değerlendirilmesi

23 Nisan Anaokulu'nun 2019-2023 yılları arasını kapsayan Stratejik Planı; stratejik plan hazırlık süreci, durum analizi, geleceğe yönelim, maliyetlendirme ile izleme ve değerlendirme olmak üzere beş bölümden oluşmaktadır. İzleme ve değerlendirme açısından baktığımızda 3 stratejik amaç 5 stratejik hedef 40 performans göstergesi bulunmaktadır.

Kurumumuzun 2019-2023 Stratejik Planında;

Ulaşılan Performan ve Göstergeler:

- PG.1.1.1 :** Adrese dayalı kayıt sisteminde öğrencilerden kesin kayıt yaptıranların oranı
- PG.1.1.2:** Kayıt bölgesindeki öğrencilerden okula kayıt yaptıran kız çocuk oranı
- PG.1.1.5:** Bir eğitim ve öğretim döneminde 20 gün ve üzeri devamsızlık yapan yabancı öğrenci oranı
- PG.1.1.7:** Okulun özel eğitime ihtiyaç duyan bireylerin okulumuza kayıt yaptıranların oranı
- PG.2.1.1:** Öğrencilerin okul içi ve okul dışı etkinliklere etkin katılımını sağlama oranı
- PG.2.1.2:** Öğrencilere yönelik yeni öğrenmeler gerçekleştirecek okul içi ve okul dışı etkinlikler düzenleme oranı
- PG.2.1.3:** Veli katılımlı çalışmalar yapma oranı (Okul içi ve dışı etkinlikler, seminerler)
- PG.2.1.4:** Okul içi ve dışı etkinlikler, seminerler vs veli katılım oranını
- PG.2.1.5:** Öğretmen ve personel niteliğini iyileştirme oranı
- PG.2.1.8:** Özel eğitim öğrencilerinin düzenlenen etkinliklere katılım oranı
- PG.2.1.9:** Plan dönemi sonuna kadar her yıl tüm öğrencilerimizin en az bir sosyal, kültürel ve sportif faaliyete katılımını sağlama oranı
- PG.3.1.1:** Öğretmen başına düşen öğrenci sayısı
- PG.3.1.3:** Öğretmen başına ortalama hizmet içi faaliyet sayısı
- PG.3.1.4:** Öğretmen ve personelin çalışma motivasyonunu artırmaya yönelik faaliyet sayısı
- PG.3.1.6:** Kişisel ve mesleki gelişimle ilgili her yıl en az bir eğitim faaliyetine katılan yönetici oranı
- PG.3.2.1:** Özel eğitime ihtiyaç duyan öğrencilerin kullanımına yönelik yapılan düzenleme sayısı

- PG.3.2.2:** Her dönem için faaliyet raporu düzenlenmesi
PG.3.2.3: İSG kapsamında yapılan düzenleme sayısı
PG.3.2.6: Okulumuzdaki eğitim ortamlarını plan dönemi sonuna kadar öğrencilerin ihtiyaçları doğrultusunda teknolojik araç gereç ve eğitim materyalleri ile donatım oranı
PG.3.2.8: Kaynakların tasarruflu kullanımına ilişkin bilinçlendirme çalışmaları yapılma sayısı
PG.3.3.1: Veli memnuniyet oranı
PG.3.3.2: Çalışan memnuniyet oranı %
PG.3.3.3: Öğretmenlerin motivasyonunu arttırmaya yönelik yapılan faaliyetlerin sayısı
PG.3.3.4: Veli toplantılarına katılan veli oranı
PG.3.3.5: Okul faaliyetlerine katılan veli oranı
PG.3.3.6: Öğretmen, veli ve öğrencilerle birlikte uygulanan faaliyet sayısı

Ulaşılamayan Performans ve Göstergeler:

- PG.1.1.3:** Okula yeni başlayan öğrencilerden oryantasyon eğitimine katılanların oranı
PG.1.1.4: Bir eğitim ve öğretim döneminde 20 gün ve üzeri devamsızlık yapan öğrenci oranı
PG.1.1.6: Derslik başına düşen öğrenci sayısı
PG.1.1.8: Sürekli devamsız durumda olan (Sisteme kayıtlı olduğu halde okula devam etmeyen) öğrenci oranı
PG.2.1.6: Düzenlenen, katılım sağlanan yerel, ulusal ve uluslararası proje sayısı
PG.2.1.7: Eğitim Öğretim yılı içerisinde Değerler eğitimi kapsamında yapılan çalışmalarına katılan öğrenci oranı
PG.3.1.2: Mobbing ve her türlü ayrımcılığa ilişkin düzenlenen program sayısı
PG.3.1.5: Düzenlenen memnuniyet anketi sayısı ve memnuniyet yüzdesi
PG.3.1.7: Temel ilkyardım eğitimi almış personel sayısı
PG.3.2.4: Enerji verimliliğine yönelik yapılan faaliyet sayısı
PG.3.2.5: Okul sağlığı konusunda yürütülen faaliyet sayısı
PG.3.2.7: Okul yemekhane personel eğitimi ve denetim sayısı
PG.3.2.9: Okul Servisi personel eğitimi ve denetim sayısı
PG.3.3.7: Kurumun tanıtımına yönelik yapılan faaliyet sayısı

2.3.Mevzuat Analizi

23 Nisan Anaokulu Müdürlüğü faaliyetlerini, T.C. Anayasası kapsamında yürütülen faaliyet ve hizmetlere yasal dayanak olan Kanunlar, Tüzükler, Yönetmelikler, Yönergeler ve Bakanlar Kurulu kararları ve mevzuatlar doğrultusunda yürütmektedir. Müdürlüğümüzün temel aldığı yasal mevzuatlar aşağıda belirtilmiştir:

Tablo 2: Yasal Yükümlülükler

YASAL YÜKÜMLÜLÜKLER	DAYANAK (KANUN, YÖNETMELİK, GENELGE, YÖNERGE)
Atama	657 Sayılı Devlet Memurları Kanunu
	Milli Eğitim Bakanlığına Bağlı Okul ve Kurumların Yönetici ve Öğretmenlerinin Norm Kadrolarına İlişkin Yönetmelik
	Milli Eğitim Bakanlığı Eğitim Kurumları Yöneticilerinin Atama ve Yer Değiştirmelerine İlişkin Yönetmelik

	Milli Eğitim Bakanlığı Öğretmenlerinin Atama ve Yer Değiştirme Yönetmeliği
Ödül, Disiplin	Devlet Memurları Kanunu
	6528 Sayılı Milli Eğitim Temel Kanunu İle Bazı Kanun ve Kanun Hükmünde Kararnelerde Değişiklik Yapılmasına Dair Kanun
	Milli Eğitim Bakanlığı Personeline Başarı, Üstün Başarı ve Ödül Verilmesine Dair Yönerge
Okul Yönetimi	1739 Sayılı Milli Eğitim Temel Kanunu
	Milli Eğitim Bakanlığı İlköğretim Kurumları Yönetmeliği
	Milli Eğitim Bakanlığı Okul Aile Birliği Yönetmeliği
	MEB Yönetici ve Öğretmenlerin Ders ve Ek Ders Saatlerine İlişkin Karar
	Taşınır Mal Yönetmeliği
Eğitim-Öğretim	Anayasa
	1739 Sayılı Milli Eğitim Temel Kanunu
	222 Sayılı İlköğretim ve Eğitim Kanunu
	6287 Sayılı İlköğretim ve Eğitim Kanunu ile Bazı Kanunlarda Değişiklik Yapılmasına Dair Kanun
	Milli Eğitim Bakanlığı İlköğretim Kurumları Yönetmeliği
	Millî Eğitim Bakanlığı Okul Öncesi Eğitim ve İlköğretim Kurumları Yönetmeliğinde Değişiklik Yapılmasına Dair Yönetmelik
	Milli Eğitim Bakanlığı Eğitim Öğretim Çalışmalarının Planlı Yürütülmesine İlişkin Yönerge
	Milli Eğitim Bakanlığı Ders Kitapları ve Eğitim Araçları Yönetmeliği
	Milli Eğitim Bakanlığı Öğrencilerin Ders Dışı Eğitim ve Öğretim Faaliyetleri Hakkında Yönetmelik
Personel İşleri	Milli Eğitim Bakanlığı Personel İzin Yönergesi
	Devlet Memurları Tedavi ve Cenaze Giderleri Yönetmeliği
	Kamu Kurum ve Kuruluşlarında Çalışan Personelin Kılık Kıyafet Yönetmeliği
	Memurların Hastalık Raporlarını Verecek Hekim ve Sağlık Kurulları Hakkındaki Yönetmelik
	Milli Eğitim Bakanlığı Personeli Görevde Yükseltme ve Unvan Değişikliği Yönetmeliği
	Öğretmenlik Kariyer Basamaklarında Yükseltme Yönetmeliği
Mühür, Yazışma, Arşiv	Resmi Mühür Yönetmeliği
	Resmi Yazışmalarda Uygulanacak Usul ve Esaslar Hakkındaki Yönetmelik
	Milli Eğitim Bakanlığı Evrak Yönergesi
	Milli Eğitim Bakanlığı Arşiv Hizmetleri Yönetmeliği
Rehberlik ve Sosyal Etkinlikler	Milli Eğitim Bakanlığı Rehberlik ve Psikolojik Danışma Hizmetleri Yönetmeliği
	Okul Spor Kulüpleri Yönetmeliği
	Milli Eğitim Bakanlığı Bayrak Törenleri Yönergesi
Öğrenci İşleri	Milli Eğitim Bakanlığı İlköğretim Kurumları Yönetmeliği
	Okul Servis Araçları Hizmet Yönetmeliği
	Milli Eğitim Bakanlığı Kurum Tanıtım Yönetmeliği

İsim ve Tanıtım	Milli Eğitim Bakanlığına Bağlı Kurumlara Ait Açma, Kapatma ve Ad Verme Yönetmeliği
Sivil Savunma	Sabotajlara Karşı Koruma Yönetmeliği
	Binaların Yangından Korunması Hakkındaki Yönetmelik
	Daire ve Müesseseler İçin Sivil Savunma İşleri Kılavuzu

2.4.Üst Politika Belgeleri Analizi

Tablo 3. Üst Politika Belgeleri Tablosu

Temel Üst Politika Belgeleri	Sektörel ve Tematik Strateji Belgeleri
<ul style="list-style-type: none"> ✓ Kalkınma Planları ✓ Orta Vadeli Programlar ✓ Orta Vadeli Mali Planlar ✓ Cumhurbaşkanlığı Yıllık Programları ✓ MEB 2024-2028 Stratejik Planı ✓ Osmaniye İl MEM 2024-2028 Stratejik Planı ✓ Ayşe Aybaba Anaokulu 2019/2023 Stratejik Planı ✓ Milli Eğitim Şura Kararları 	<ul style="list-style-type: none"> ✓ Öğretmen Strateji Belgesi ✓ İklim Değişikliği Eylem Planı ✓ Su Verimliliği Strateji Belgesi ve Eylem Planı ✓ Ulusal Deprem Stratejisi ve Eylem Planı ✓ Ulusal Enerji Verimliliği Eylem Planı ✓ 2023-2028 Türkiye Çocuk Hakları Strateji Belgesi ve Eylem Planı ✓ Diğer Kamu Kurumlarının Stratejik Planları

Tablo 4:Üst Politika Belgeleri Analizi Tablosu

Üst Politika Belgesi	İlgili Bölüm/Referans	Verilen Görev/İhtiyaçlar
On İkinci Kalkınma	Yurt İçi Tasarruflar	350.2, 352.3 Sayılı Tedbir Maddeleri
	Fikrî Mülkiyet Hakları	565.5, 565.6, 565.7 Sayılı Tedbir Maddeleri
	Ticaretin ve Tüketicinin Korunmasının Geliştirilmesine Yönelik Hizmetler	621.8 Sayılı Tedbir Maddesi
	Eğitim	658, 659, 660 Sayılı Amaç Maddeleri ve Bunlara Bağlı Politika ile Tedbir Maddeleri
	Çocuk	731.2, 731.3, 731.4, 731.5, 731.6, 732.1, 732.3, 732.5, 733.1, 733.2, 734.4, 735.7, 735.8, 738.2, 738.3, 739.1, 739.2, 739.3, 739.4, 740.4, 742.4, 744.1 Sayılı Tedbir Maddeleri

Planı	Gençlik	746.1, 746.2, 746.6, 747.1, 747.2, 748.6 Sayılı Tedbir Maddeleri
	Engelli Hizmetleri	758.1, 758.2, 758.3, 758.4, 758.5 Sayılı Tedbir Maddeleri
	Sosyal Hizmetler, Sosyal Yardımlar ve Yoksullukla Mücadele	773.1, 774.1 Sayılı Tedbir Maddeleri
	Gelir Dağılımı	777.4 Sayılı Tedbir Maddesi
	Kültür ve Sanat	783.1, 783.2, 783.5, 785.1, 785.2, 785.3, 785.5, 789.1, 789.2, 790.4, 793.2 Sayılı Tedbir Maddeleri
	Spor	796.1, 796.2, 796.3, 798.3, 799.1, 799.2, 799.3 Sayılı Tedbir Maddeleri
	Nüfus ve Yaşlanma	804.1, 809.1 Sayılı Tedbir Maddeleri
	Afet Yönetimi	830.7, 831.3, 832.1, 832.4, 833.6, 839.1, 839.3, 841.1 Sayılı Tedbir Maddeleri
	Sivil Toplum	940.3 Sayılı Tedbir Maddesi
	Kamuda Stratejik Yönetim	942.1, 943.1, 943.2, 943.4, 943.5 Sayılı Tedbir Maddeleri
	Kalkınma İçin Uluslararası İş Birliği	970.1, 970.6, 972.6, 973.2, 973.3, 973.4 Sayılı Tedbir Maddeleri
	İstihdam	12 Sayılı Tedbir Maddesi

Üst Politika Belgesi	İlgili Bölüm/Referans	Verilen Görev/İhtiyaçlar
Orta Vadeli Program (2024-2026)	Programda Bakanlığımıza bağlı olarak Müdürlüğümüzü ilgilendiren on dokuz (19) politika ve tedbir ile Öncelikli Reform Alanlarına Yönelik on (10) düzenleme yer almaktadır.	
	Ödemeler Dengesi	1 Tedbir
	Finansal İstikrar	1 Tedbir
	Afet Yönetimi	1 Tedbir
	Dijital Dönüşüm	4 Tedbir
	Hizmet İhracatının Desteklenmesi	1 Tedbir
	Ne Eğitimde Ne İstihdamda Olan Gençlerin ve Kadınların Eğitime ve İstihdama Katılımı	3 Tedbir
	Afetlere Duyarlı Bütünleşik Mekansal Planlama	1 Tedbir

Cumhurbaşkanlığı 2024 Yıllık Programı	Yurt İçi Tasarruflar	350.2, 352.3 Sayılı Tedbir Maddeleri
	Mali Piyasalar	379.2 Sayılı Tedbir Maddesi
	Fikri Mülkiyet Hakları	565.6, 565.7 Sayılı Tedbir Maddeleri
	Eğitim	661.1, 661.4, P. 661, P. 662, P. 663, P.664, P.665, P.666, P.667, P.668, P.670, P.672, P.675, P.676, P.678, P.680, P.681 Sayılı Politika ve Tedbir Maddeleri
	Çocuk	P.732, 731.2, 731.3, 731.4, 731.5, 733.1, 733.2, 734.4, 735.8, 739.1, 739.3, 739.4, 740.4, 742.4, P.743, 744.1 Sayılı Politika ve Tedbir Maddeleri
	Gençlik	746.1, 746.2, 746.6, 747.1, 747.2, 748.6 Sayılı Tedbir Maddeleri
	Engelli Hizmetleri	758.1, 758.2, 758.3 Sayılı Tedbir Maddeleri
	Kültür ve Sanat	783.1, 785.1, 785.2, 789.1 Sayılı Tedbir Maddeleri
	Uluslararası Göç	816.1 Sayılı Tedbir Maddesi
	Yurt Dışında Yaşayan Türkler	819.1, 819.2, 819.3 Sayılı Tedbir Maddeleri
	Kalkınma İçin Uluslararası İş Birliği	970.1, 972.6, 973.3 Sayılı Tedbir Maddeleri

Üst Politika Belgesi	İlgili Bölüm/Referans	Verilen Görev/İhtiyaçlar
Osmaniye İl Milli Eğitim Müdürlüğü 2024-2028 Stratejik Planı	AMAÇ 1- HEDEF 1.1	Temel eğitimde fırsat eşitliğini sağlayarak eğitime erişimi artırmaya yönelik iyileştirmeler hayata geçirilecektir.
	AMAÇ 1-HEDEF 1.2	Okul öncesi eğitim desteklenerek erişim imkânları artırılabacaktır
	AMAÇ 1-HEDEF 1.3	Temel eğitimde bilimsel, sosyal, sportif, kültürel, sanatsal ve toplumsal hizmet gibi alanlarda etkinliklere katılım oranı artırılacak ve sürekli öğrenmeye teşvik etmek amacıyla öğrencilere okuma kültürü kazandırılacaktır.

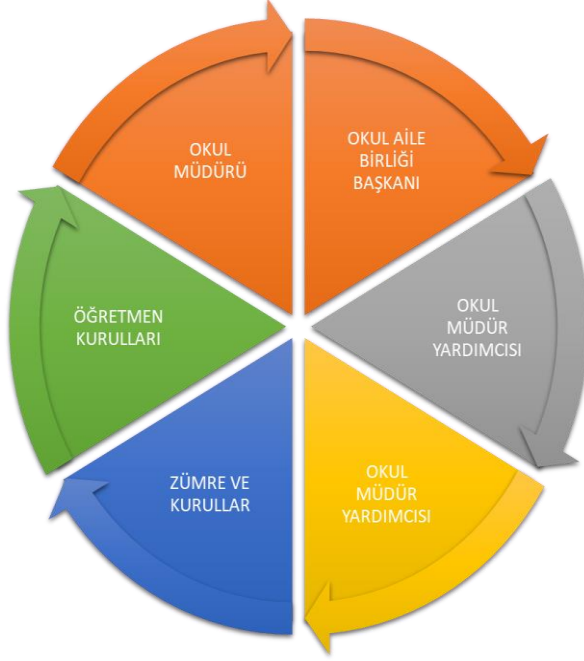
2.5.Faaliyet Alanları ile Ürün/Hizmetlerin Belirlenmesi

Tablo 5: Faaliyet Alanlar/Ürün ve Hizmetler Tablosu

Faaliyet Alanı	Ürün/Hizmetler
Öğretim-eğitim faaliyetleri	Öğrenci İşleri Kayıt-nakil işleri Devam-devamsızlık Gelişim Raporu Katılım Belgesi Öğrenci Belgesi
Rehberlik faaliyetleri	Öğrencilere rehberlik yapmak Velilere rehberlik etmek Rehberlik faaliyetlerini yürütmek
Sosyal faaliyetler	Alan gezileri Tiyatro, Sinema, Gezi-Gözlem Belirli Gün ve Haftalar
Sportif faaliyetler	Spor Etkinlikleri Jimnastik Geleneksel Çocuk Oyunları.
Kültürel ve sanatsal faaliyetler	Ebru Sanat Etkinliği Yazar Daveti Çömlek Yapımı
İnsan kaynakları faaliyetleri (mesleki gelişim faaliyetleri, personel etkinlikleri...)	Eğitim ve öğretim hizmetleri sınıfı dışındaki personel için eğitim planını hazırlamak, uygulamak ve değerlendirmek, İnsan kaynaklarıyla ilgili kısa, orta ve uzun vadeli planlamalar yapmak, Kurum personel özlük dosyalarının muhafazasını sağlamak,
Okul aile birliği faaliyetleri	Okul Aile Birliği Toplantıları
Öğrencilere yönelik faaliyetler	Eğlence faaliyetleri Öğretici Faaliyetler Kültürel Faaliyetler
Ölçme değerlendirme faaliyetleri	Öğrenci Portfolyoları Oyun Temelli Değerlendirme
Öğrenme ortamlarına yönelik faaliyetler	Oryantasyon Çalışmaları Ortam Güvenliğini Sağlayıcı Çalışmalar Öğrenciyi Merkeze alan ortam
Ders dışı faaliyetler	Doğa Gezileri Gözlem Doğa Materyalleri ile Koleksiyonlar

2.6. Paydaş Analizi

Kurumumuzun temel paydaşları öğrenci, veli ve öğretmen olmakla birlikte eğitimin dışsal etkisi nedeniyle okul çevresinde etkileşim içinde olunan geniş bir paydaş kitlesi bulunmaktadır. Paydaşlarımızın görüşleri anket, toplantı, dilek ve istek kutuları, elektronik ortamda iletilen önerilerde dâhil olmak üzere çeşitli yöntemlerle sürekli olarak alınmaktadır.



Yapılan anket çalışmalarında öğretmenlerimizden 7 kişi katılım sağlamıştır. Velilerimize yaptığımız ankette ise 71 velimiz katılım göstermiştir.

PAYDAŞ LİSTESİ

Tablo 6: İç/Dış Paydaşlar Tablosu

İç Paydaşlar	Dış Paydaşlar
Okul Yöneticileri	Diğer Okullar
Öğretmen	Osmaniye Valiliği
Öğrenci	Sivil toplum kuruluşları
Öğrenci Velisi	Rehberlik ve Araştırma Merkezi
Okul Diğer Personeli	Mal Müdürlüğü
Okul Aile Birliği	Türk Telekom
İl Milli Eğitim Müdürlüğü	Osmaniye Belediyesi
İlçe Milli Eğitim Müdürlüğü	Esenevler Muhtarlığı
Okul servisleri	Polis karakolu

Hayırseverler	Sağlık Kuruluşları
	Mal ve Hizmet Satan Kuruluşlar

Tablo 7: Paydaş Sınıflandırma Matrisi

PAYDAŞLAR	İÇ PAYDAŞLAR	DIŞ PAYDAŞLAR	YARARLANICI		
	Çalışanlar, Birimler	Temel ortak	Stratejik ortak	Tedarikçi	Müşteri, hedef kitle
Millî Eğitim Bakanlığı	+	+	+	+	+
Valilik	+	+	+	+	+
Millî Eğitim Müdürlüğü Çalışanları	+	+	+	+	+
İlçe Millî Eğitim Müdürlükleri	0	0	0	0	0
Okullar ve Bağlı Kurumlar	+	+	+	+	+
Öğretmenler ve Diğer Çalışanlar	+	+	+	+	+
Öğrenciler ve Veliler	+	+	+	+	+
Okul Aile Birliği	+	+	+	+	+
Üniversite	0	0	0	+	0
Özel İdare	+	0	0	+	0
Belediyeler	+	+	+	+	+
Güvenlik Güçleri (Emniyet, Jandarma)	+	+	+	+	+
Bayındırlık ve İskân Müdürlüğü	+	+	+	+	+
Sosyal Hizmetler Müdürlüğü	+	+	+	+	+
Gençlik ve Spor Müdürlüğü	+	+	+	+	+
Muhtarlık	+	+	+	+	+
İşveren kuruluşlar	0	0	0	0	0
Sivil Toplum Kuruluşları	+	0	0	0	0
Turizm Uygulama otelleri	0	0	0	0	0

□ : Tamamı O : Bir kısmı

Tablo 8 : Paydaş sınıflandırma ve etki / önem matrisi

Paydaş Adı	İç Paydaş	Dış Paydaş	Etki Derecesi	Önem Derecesi
Osmaniye Valiliği		√	5	5
Osmaniye İl Milli Eğitim Müdürlüğü İdare ve Personelleri		√	5	5
Öğretmenler	√		5	5
Öğrenciler	√		5	5
Veliler		√	5	5
Okul Müdürlükleri	√		5	5
Rehberlik ve Araştırma Merkezi		√	5	5
Osmaniye Belediyesi		√	4	4
Gençlik Hizmetleri ve Spor İlçe Müdürlüğü		√	3	4
Osmaniye İl Sağlık Müdürlüğü		√	3	3
Aile ve Sosyal Politikalar İl Müdürlüğü		√	3	3
Merkez 3 Nolu Sağlık Ocağı		√	3	3
Mahalle Muhtarlığı		√	4	4
Özel Eğitim ve Rehabilitasyon Merkezleri		√	4	5
Hayrseverler		√	4	4
Eğitim sendikaları		√	3	3
Medya		√	2	2
Osmaniye İl Emniyet Müdürlüğü		√	4	4

Önem Derecesi: 1, 2, 3 gözet; 4,5 birlikte çalış 2, 3 gözet; 4,5 birlikte çalış

Etki Derecesi: 1, 2, 3 İzle; 4, 5 bilgilendir

Önceliği: 5=Tam; 4=Çok; 3=Orta; 2=Az; 1=Hiç

Tablo 9: Yararlanıcı Ürün/Hizmet Matrisi

Ürün/Hizmet	Eğitim-Öğretim (Örgün-Yaygın)	Yatılılık - Burululuk	Nitelikli İşgücü	AR-GE, Projeler, Danışmanlık	Alt yapı, Donatım Yatırımı	Yayımlar	Rahberlik, Kurs, Sosyal etkinlikler	Mezunlar (Öğrenci)	Ölçme-Değerlendirme
Yararlanıcı (Müşteri)									
Öğrenciler	+			0	+	+	+		
Veliler							+		
Üniversiteler									
Medya			0	0		0			
Uluslararası kuruluşlar				0		0			
Meslek Kuruluşları									
Sağlık kuruluşları			0						
Diğer Kurumlar									0
Özel sektör			+				0		

□ : Tamamı O : Bir kısmı

Tablo 10 : Öğretmen Memnuniyet Anketi

ÖĞRETMEN MEMNUNİYET ANKETİ		ANKET SONUCU	
SIRA NO	GÖSTERGELER	SONUÇ	%
1	Okulumuzda alınan kararlar, çalışanların katılımıyla alınır.	4	86,66
2	Kurumdaki tüm duyurular çalışanlara zamanında iletilir.	4	86,66
3	Her türlü ödüllendirmede adil olma, tarafsızlık ve objektiflik esastır.	3	71,42
4	Kendimi, okulun değerli bir üyesi olarak görürüm.	5	100
5	Çalıştığım okul bana kendimi geliştirme imkânı tanımaktadır.	5	100
6	Okul, Teknik araç ve gereç yönünden yeterli donanımına sahiptir.	3	71,42
7	Okulda çalışanlara yönelik sosyal ve kültürel faaliyetler düzenlenir.	4	86,66
8	Okulda öğretmenler arasında ayrım yapılmamaktadır.	4	86,66
9	Okulumuzda yerelde ve toplum üzerinde olumlu etki bırakacak çalışmalar yapılmaktadır.	4	86,66
10	Yöneticilerimiz, yaratıcı ve yenilikçi düşüncelerin üretilmesini teşvik etmektedir.	5	100
11	Yöneticiler, okulun vizyonunu, stratejilerini, iyileştirmeye açık alanlarını vs. çalışanlarla paylaşır.	5	100
12	Okulumuzda sadece öğretmenlerin kullanımına tahsis edilmiş yerler yeterlidir.	1	14,28
13	Alanıma ilişkin yenilik ve gelişmeleri takip eder ve kendimi güncellerim.	5	100
GENEL DEĞERLENDİRME			

23 Nisan Anaokulu olarak veli ve öğretmenlerimize anketlerimizi uyguladık. Öğretmen anketimize 7 kişi katılım sağlamıştır. Şu konular öğretmenlerimiz tarafından memnuniyetle cevaplandırılmıştır;

Okulumuzda alınan kararlar, çalışanların katılımıyla alındığı, kurumdaki tüm duyuruların çalışanlara zamanında iletildiği, her türlü ödüllendirmede adil olma, tarafsızlık ve objektiflik esas olduğu, okulun kendini geliştirme imkânı tanıdığı, okulda çalışanlara yönelik sosyal ve kültürel faaliyetler düzenlendiği, okulda öğretmenler arasında ayrım yapılmadığı, okulumuzda yerelde ve toplum üzerinde olumlu etki bırakacak çalışmalar yapıldığı, yöneticilerin, yaratıcı ve yenilikçi düşüncelerin üretilmesini teşvik ettiği, yöneticilerin, okulun vizyonunu, stratejilerini, iyileştirmeye açık alanlarını vs. çalışanlarla paylaştığı, alanlarına ilişkin yenilik ve gelişmeleri takip ettikleri ve kendilerini güncelledikleri görülmektedir.

Tablo 11 : Veli Memnuniyet Anketi

VELİ MEMNUNİYET ANKETİ		ANKET SONUCU	
SIRA NO	GÖSTERGELER	SONUÇ	%
1	İhtiyaç duyduğumda okul çalışanlarıyla rahatlıkla görüşebiliyorum.	45	63,4
2	Bizi ilgilendiren okul duyurularını zamanında öğreniyorum.	70	98,6
3	Öğrencimle ilgili konularda okulda rehberlik hizmeti alabiliyorum.	67	94,4
4	Okula ilettiğim istek ve şikayetlerim dikkate alınıyor.	45	57,7
5	Öğretmenler yeniliğe açık olarak derslerin işlenişinde çeşitli yöntemler kullanmaktadır.	70	98,6
6	Okulda yabancı kişilere karşı güvenlik önlemleri alınmaktadır.	66	93
7	Okulda bizleri ilgilendiren kararlarda görüşlerimiz dikkate alınır.	70	98,6
8	E-Okul Veli Bilgilendirme Sistemi ile okulun internet sayfasını düzenli olarak takip ediyorum.	50	74,6
9	Çocuğumun okulunu sevdiğini ve öğretmenleriyle iyi anlaştığını düşünüyorum.	71	100
10	Okul, Teknik araç ve gereç yönünden yeterli donanıma sahiptir.	61	91,5
11	Okul her zaman temiz ve bakımlıdır.	66	95,8
12	Okulun binası ve diğer fiziki mekanlar yeterlidir.	55	85,9
13	Okulumuzda yeterli miktarda sanatsal ve kültürel faaliyetler düzenlenmektedir.	55	85,9
GENEL DEĞERLENDİRME			

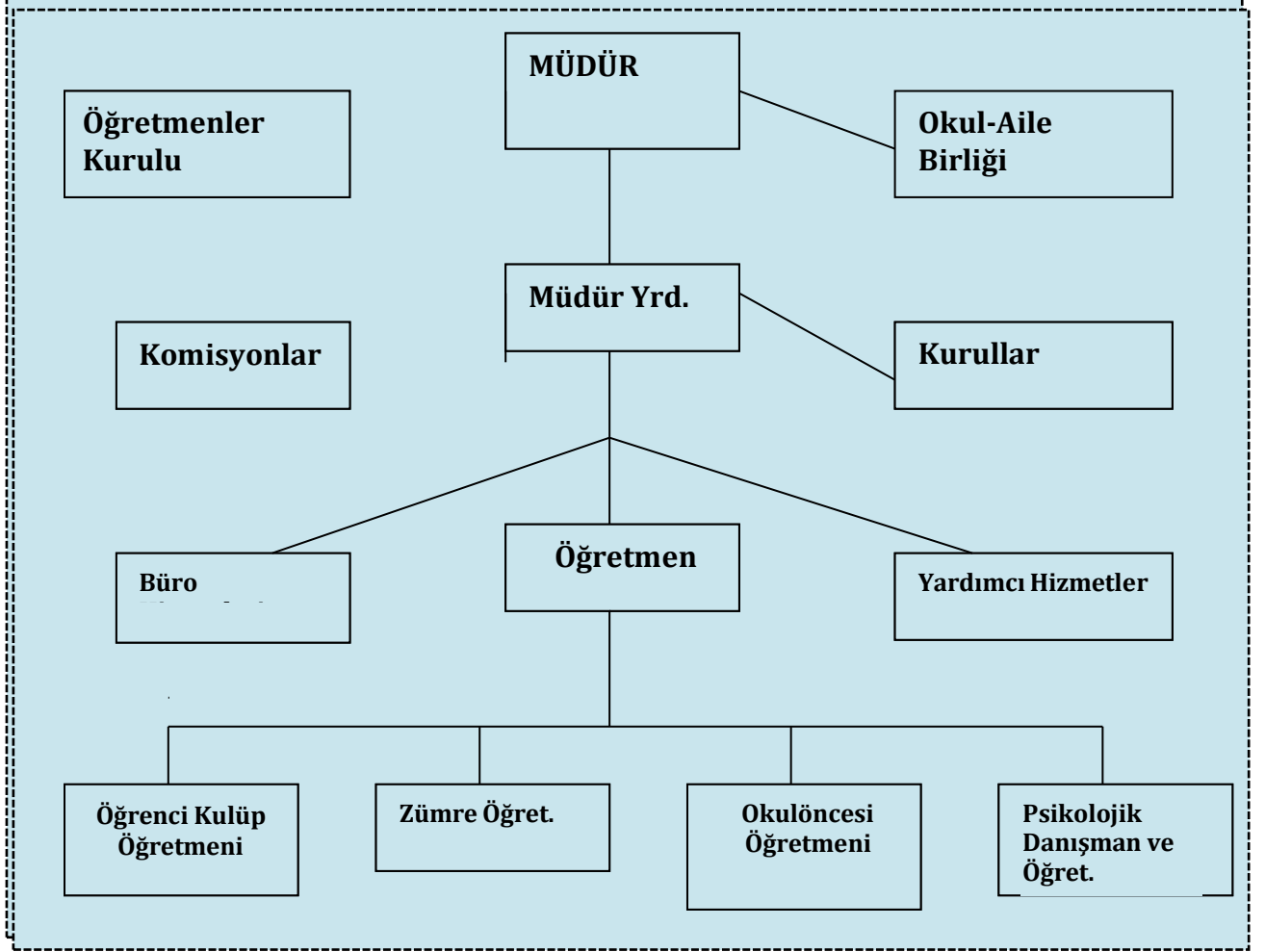
Velilerimize yaptığımız ankette ise 71 velimiz katılım göstermiş olup şu konularda memnuniyetlerini dile getirmişlerdir;

Okulun misyonu ve vizyonunu tam olarak anladıkları, okulda eğitim ve yönetim kalitesinin sürekli olarak geliştiği, okulun temiz ve hijyenik olduğu, okulun, öğrencilerin ve personelin güvenliğini sağlamak için uygun güvenlik önlemleri aldığı, okulun, yeni kabul edilen öğrencilere uygun desteği sağladığı okulun, çocuğumun okumaya olan ilgisini geliştirmesine yardımcı olabildiği okulun çocuğun öğrenme ilgisini güçlendirdiği okulun çocuğun ahlaki gelişimini teşvik edebildiği, okulda kullanılan değerlendirme yöntemleri çocuğun gelişimini tüm yönleriyle anlamama yardımcı olduğu, okulun, çocuğun öğrenme performansı ve gelişimi hakkında veliyi iyi bilgilendirdiği, okulun çocuğa duygusal rahatsızlık ve öğrenme güçlükleri ile karşılaştığında yeterli desteği ve rehberliği sağladığı, öğretmenlerin veliyle iletişim kurma yöntemlerinden memnuniyeti, herhangi bir problem durumunda okul müdürünün endişeleri giderdiği, okulda, velilerin ihtiyaçlarına uygun eğitim faaliyetleri düzenlendiği, okulun, çocukların gelişimini desteklemek için velilerle iyi bir ilişki kurduğu, okulun, aktif veli katılımını teşvik ettiği, bir veli olarak okula aidiyet hissettikleri.

2.7.Okul/Kurum İçi Analiz

2.7.1. Teşkilat Yapısı

Tablo12: Teşkilat Şeması Tablosu



Tablo 13: Kurum Kimlik Bilgisi

KURUM KİMLİK BİLGİSİ	
Kurum Adı	OSMANİYE 23 NİSAN ANAOKULU
Kurum Statüsü	X Kamu <input type="checkbox"/> Özel

Kurumda Çalışan Personel Sayısı	Yönetici :2
	Öğretmen :10
	Memur :0
	Hizmetli :1
Öğrenci Sayısı	183
Öğretim Şekli	<input type="checkbox"/> Normal <input checked="" type="checkbox"/> İkili
KURUM İLETİŞİM BİLGİLERİ	
Kurum Telefonu / Fax	Tel. : 03288134995 Faks :--
Kurum Web Adresi	http://osmaniye23nisananaokulu.meb.k12.tr
Mail Adresi	
Kurum Adresi	Mahalle : ESENEVLER MAH. 15557 SK. 23 NISAN ANA OKULU BLOK NO: 19 İlçe : Merkez İli : Osmaniye
Kurum Müdürü	Gülsüm KÖRZ
Kurum Müdür Yardımcısı	Hazal ÖZBEK ULAŞ

2.7.2. İnsan Kaynakları

Okulumuzda 1 müdür, 11 kadrolu öğretmen, 1 sözleşmeli öğretmen olmak üzere toplamda 14 kişi görev yapmaktadır. 1 kadrolu bulunmaktadı. Kurumumuz personeli arasında sevgi, saygı ve pozitif enerjiye dayalı iyi bir iletişim mevcuttur. Okulumuz öğretmenleri arasında mesleki ve kişisel bir dayanışma vardır. İdare ve öğretmenler arasında uyumlu ve samimi bir atmosfer vardır. Okulda kararlar birlikte alınır. Çalışanlarımızda takım ruhu bulunmaktadır.

Tablo 14 : 2023-2024 Eğitim Öğretim Yılı Kurumdaki Mevcut Yönetici Sayısı

	Görevi	Erkek	Kadın	Toplam
1	Müdür	-	1	1
2	Müdür Yardımcısı	-	1	1

Tablo 15 : Kurum Yöneticilerinin Eğitim Durumları

Eğitim Düzeyi	2023 Yılı İtibari İle	
	Kişi Sayısı	%
Ön Lisans	0	-
Lisans	0	-
Yüksek Lisans	2	%100

Öğretmenlere İlişkin Bilgiler

Okulumuzda 11 kadrolu 1 sözleşmeli öğretmen vardır.

Tablo 16 : 2023-2024 Eğitim-Öğretim Yılı Kurumdaki Mevcut Öğretmen Sayısı

	Branşı	Erkek	Kadın	Toplam
1	Okul Öncesi	-	11	11
2	Rehber Öğretmen	1	-	1
TOPLAM		1	11	12

Tablo 17: Öğretmenlerin Eğitim Durumları:

Eğitim Düzeyi	2024 Yılı	
	Kişi Sayısı	%
Ön Lisans	0	0
Lisans	11	%91,67
Yüksek Lisans	1	%8,33

Tablo 18:Yıllara Göre Öğretmen Hareketliliği:

Öğretmen Hareketliliğine Ait Bilgiler						
	2021		2022		2023	
	Gelen	Giden	Gelen	Giden	Gelen	Giden
Okul Öncesi Öğretmeni	4	0	0	2	1	2
Psikolojik Danışman Ve Rehber Öğretmen	0	1	0	0	1	0
	5		2		4	

Öğrencilere İlişkin Bilgiler

Okulumuz bağımsız anaokulu olup 48-72 aylık çocuklara okul öncesi eğitim veren bir kurumdur. Okulumuzda 183 öğrenci olup 86 sı kız 97 si erkek öğrenciden oluşmaktadır.

Tablo 19: Öğrenci Sayısına İlişkin Veriler

Öğrenci Sayısına İlişkin Bilgiler						
	2021		2022		2023	
	Kız	Erkek	Kız	Erkek	Kız	Erkek
Öğrenci Sayısı	98	115	100	130	86	97
Toplam Öğrenci Sayısı	213		230		183	

Tablo 20: Öğrenci Sınıf Mevcudu Ve Öğretmen Başına Düşen Öğrenci Sayısı

Yıllara Göre Ortalama Sınıf Mevcutları			Yıllara Göre Öğretmen Başına Düşen Öğrenci Sayısı		
2021	2022	2023	2021	2022	2023
24	21	17	27.2	23	20,2

Tablo 21: Yıllara Göre Özel Eğitime İhtiyacı Olan Öğrenci Sayısı

Yıllara Göre Özel Eğitime İhtiyacı Olan Öğrenci Sayısı		
2021	2022	2023
2	2	1

Tablo 22: Yabancı Uyruklu Öğrenci Sayısı

Yabancı Uyruklu Öğrenci Sayısı						
	2021		2022		2023	
	4 yaş	5 yaş	4 yaş	5 yaş	4 yaş	5 yaş
Öğrenci Sayısı	1	1	1	1	2	0
Toplam Öğrenci Sayısı	2		2		2	

Tablo 23 : Destek Personeline İlişkin Bilgiler

	Görev i	Erkek	Kadın	Toplam
1	Memur	-	-	-
2	Hizmetli	-	1	1
3	Sözleşmeli İşçi	1	-	1

Tablo 24: Sınıf ve Öğrenci Bilgileri

Okulumuzda yer alan sınıfların öğrenci sayıları alttaki tabloda verilmiştir.

Sınıfı	Kız	Erkek	Toplam	Sınıfı	Kız	Erkek	Toplam
Anasınıfı -A (4 Yaş)	9	12	21	Anasınıfı-C (5 Yaş)	8	9	17
Anasınıfı-B (4 Yaş)	0	0	0	Anasınıfı-D (5 Yaş)	11	14	25
Anasınıfı -C (4 Yaş)	13	15	28	Anasınıfı-E (5 Yaş)	11	6	17

Anasınıfı - D (4 Yaş)	9	15	24	Anasınıfı- F (5 Yaş)	10	10	20
Anasınıfı -A (5 Yaş)	10	5	15				
Anasınıfı -B (5 Yaş)	5	11	16				

Tablo 25: Okul/kurum Rehberlik Hizmetleri:

MevcutKapasite				MevcutKapasiteKullanımivePerformans							
PsikolojikDanışman NormS ayısı	Görüşme Odası Sayısı	İhtiyaç Duyulan Psikolojik Danışman Sayısı	Görüşme Odası Sayısı	Danışmanlık Hizmeti Alan			Rehberlik Hizmetleri İle İlgili Düzenlenen Eğitim/Paylaşım Toplantısı vb. Faaliyet Sayısı				
				Öğrenci Sayısı	Öğretmen Sayısı	Veliler Sayısı	Öğretmenlere Yönelik	Öğrencilere Yönelik	Velilere Yönelik		

	a n S a y ı s ı								
1	1	1	1	14	3	6	1	3	1

2.7.3. Teknolojik Düzey

Teknolojik kaynaklar başta olmak üzere okulumuzda bulunan çalışır durumdaki donanım malzemesine ilişkin bilgiye alttaki tabloda yer verilmiştir.

Tablo 26: Teknolojik Aletler:

Akıllı Tahta Sayısı	0	TV Sayısı	1
Masaüstü Bilgisayar Sayısı	3	Yazıcı Sayısı	2
Taşınabilir Bilgisayar Sayısı	5	Fotokopi Makinesi Sayısı	1

Tablo 27: Okul/Kurumun Fiziki Altyapısı:

Fiziki Mekân	Va r	Yo k	Aded i	İhtiya ç
Öğretmen Çalışma Odası		X		1
Kütüphane		X		1
Rehberlik Servisi		X		1
Çok Amaçlı Salon		X		1
Yemekhane		X		1
Spor Salonu		X		1
Otopark		X		1
Spor Alanları		X		1
Atölyeler		X		1
Arşiv		X		1

2.7.4. Mali Kaynaklar

Tablo 28: Kaynak Tablosu

Okulumuzun genel bütçe ödenekleri, okul aile birliđi gelirleri ve diđer katkılarda dâhil olmak üzere gelir ve giderlerine ilişkin son iki yıl gerçekleşme bilgileri alttaki tabloda verilmiştir

Bütçe Kaynakları	2022 Yılı	2023 Yılı
Genel Bütçe	153.980,28	62.956,27
Diđer Gelirler	-	-
Toplam	153.980,28	62.956,27

2.8 Dış Çevre Analizi (Politik, Ekonomik, Sosyal, Teknolojik, Yasal ve Çevresel Çevre Analizi -PESTLE)

Tablo 29 : PESTLE Analiz Tablosu

Politik-Yasal Etkenler	Ekonomik Etkenler
<ul style="list-style-type: none">Erken çocukluk eğitiminin öneminin bölgemizdeki farkındalığın artışı.Okulöncesi eğitimin hala zorunlu hale gelmemesi,Adrese dayalı e-kayıt sisteminin Okul Öncesi eğitimde uygulanmasıOkul öncesi yönetmeliğinin çok sık değişiyor olması	<ul style="list-style-type: none">Okulöncesi aidat hesabının yerinde yönetim anlayışıyla kullanılabilmesiOkulöncesi aidatların tahsilinde velilerle yaşanan sıkıntılar
Sosyo-kültürel etkenler	Teknolojik etkenler
<ul style="list-style-type: none">Velilerimizin genel olarak sabit gelirlili ve eğitimi insanlardan oluşmasıVelilerimizin çoğunluğunun genç çalışan anne baba olması,	<ul style="list-style-type: none">Okulumuzun teknolojik altyapı anlamında yeterli olması.Personelin teknolojik araçla ilgili kendilerini güncelleyememeleri,

Çevresel Etkenler	
<ul style="list-style-type: none"> • Şehrimizin deprem bölgesinden oluşu ve depremden etkilenen bölgelerin arasında oluşu • Yeşil alan ve yaşanabilir doğal ortamların yetersiz oluşu, 	

2.9. Güçlü ve Zayıf Yönler ile Fırsatlar ve Tehditler(GZFT) Analizi

Okulumuzun temel istatistiklerinde verilen okul künyesi, çalışan bilgileri, bina bilgileri, teknolojik kaynak bilgileri ve gelir gider bilgileri ile paydaş anketleri sonucunda ortaya çıkan sorun ve gelişime açık alanlar iç ve dış faktör olarak değerlendirilerek GZFT tablosunda belirtilmiştir. Dolayısıyla olguyu belirten istatistikler ile algıyı ölçen anketlerden çıkan sonuçlar tek bir analizde birleştirilmiştir.

Kurumun güçlü ve zayıf yönleri donanım, malzeme, çalışan, iş yapma becerisi, kurumsal iletişim gibi çok çeşitli alanlarda kendisinden kaynaklı olan güçlülükleri ve zayıflıkları ifade etmektedir ve ayrımda temel olarak okul müdürü/müdürlüğü kapsamından bakılarak iç faktör ve dış faktör ayrımı yapılmıştır.

Tablo 30 : GZFT Listesi

İç Çevre		Dış Çevre	
Güçlü Yönler	Zayıf Yönler	Fırsatlar	Tehditler
<ul style="list-style-type: none"> • Öğrencilerimizin okula başlarken ki hazır bulunuşluk seviyelerinin yüksek olması, • Kurumdaki tüm duyurular çalışanlara zamanında iletilir 	<ul style="list-style-type: none"> • Hinterlant alanımızın genişliği, • Okulumuza düşen öğrenci yoğunluğu, 	<ul style="list-style-type: none"> • Velilerimizin genel olarak sosyo-ekonomik olarak iyi durumda olması, • Velilerimizin okulöncesi 	<ul style="list-style-type: none"> • Velilerimizin çoğunun çalışan ebeveyn olması • Okulda yapılacak etkinliklere (toplantı, seminer,veli katılımı)

<p>iş ve işleyişte aksama yaşanmaz</p> <ul style="list-style-type: none"> • Yeterli sayıda öğretmen ve yardımcı personel olması, 	<ul style="list-style-type: none"> • Sınıflarımızın kalabalık oluşu, 	<p>eğitime karşı olumlu bir tutum sergilemesi,</p> <ul style="list-style-type: none"> • Velilerimizin okulöncesi eğitimin önemiyle ilgili bilinçli olması, • Velilerimizin eğitim seviyelerinin yüksek olması, • Velilerimizin verilen eğitimle ilgili sorumluluklarını yerine getirebiliyor olması, 	<p>katılımın az olması</p> <ul style="list-style-type: none"> • Okulumuzun 6 Şubat depreminden etkilenen bölgelere çok yakın olması
---	---	---	--

2.10. Tespit ve İhtiyaçların Belirlenmesi

Tablo 31: Tespit ve İhtiyaçlar Tablosu

Durum Analizi Aşamaları	Tespitler	İhtiyaçlar
<p>Uygulanmakta Olan Stratejik Planın Değerlendirilmesi</p>	<ul style="list-style-type: none"> • Oryantasyon katılımında eksiklikler vardır. • Aile eğitimlerine katılımlarda eksiklikler vardır. • Projelere katılım oranı istenilen düzeye gelememiştir. • Personel eğitimlerindeki eksiklikler istenilen ölçüde giderilememiştir. 	<ul style="list-style-type: none"> • Okula uyum sürecinde oryantasyonun önemi hakkında bilgi verilmesi • Okul Öncesi Eğitimde ailenin okul ile işbirliği içerisinde olmasının önemi vurgulanmalıdır • Projelere katılımda öğrencilerin çok yönlü gelişimine olan faydası somut bir şekilde göz önüne alınmalıdır • Personel eğitimleri daha sık aralıklarla yapılmalıdır

<p>Paydaş Analizi</p>	<ul style="list-style-type: none"> • Rehberlik hizmetlerinin eksikliği velilerimizce yapılan anket sonucu tespit edilmiştir • E-Okul Veli Bilgilendirme Sistemi ve okul internet sayfasının takibinde eksiklikler tespit edilmiştir • Okul binasının ve fiziki alanlarının yetersizliği tespit edilmiştir 	<ul style="list-style-type: none"> • Okul rehberlik hizmetlerinin faaliyet sayısının arttırılması konusunda çalışmalar yapılması • Okul internet sayfasına güncel bilgiler/etkinlikler yüklenerek velilerin güdülenmesi • Okul donanım ve imkanlarının makul düzeyde arttırılması
<p>Okul İçi Analiz</p>	<ul style="list-style-type: none"> • Okulda çalışanlara yönelik sosyal faaliyetlerin düzenlenmesiyle ilgili eksiklikler tespit edilmiştir. • Okul çalışanlarına yönelik adil ve tarafsız olma konusunda eksikliklerin olduğu yapılan anket sonucunda tespit edilmiştir. 	<ul style="list-style-type: none"> • Kurum çalışanları ile birlikte daha verimli ve uyumlu bir çalışma ortamı yaratabilmek adına sosyal faaliyetlere ağırlık verilmesi • Kurum çalışanları arasında hissedilen adil ve tarafsız olmama konusunda daha dikkatli olunması

3.GELECEĞE BAKIŞ

Okul Müdürlüğümüzün Misyon, vizyon, temel ilke ve değerlerinin oluşturulması kapsamında öğretmenlerimiz, öğrencilerimiz, velilerimiz, çalışanlarımız ve diğer paydaşlarımızdan alınan görüşler, sonucunda stratejik plan hazırlama ekibi tarafından oluşturulan Misyon, Vizyon, Temel Değerler; Okulumuz üst kuruluna sunulmuş ve üst kurul tarafından onaylanmıştır.

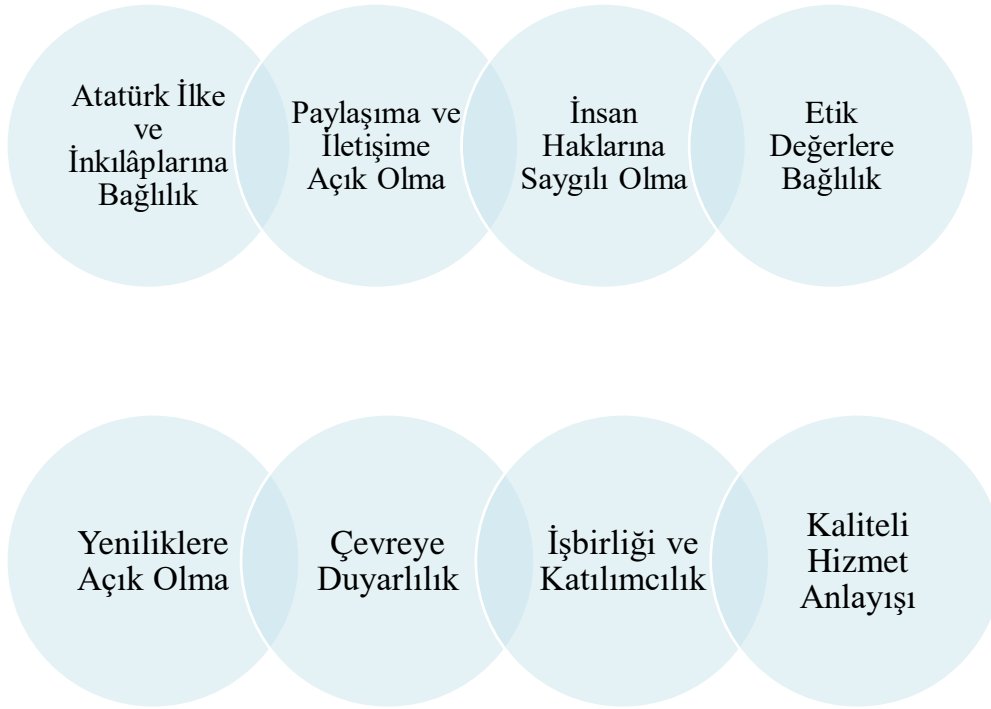
3.1.Misyon

Türk Millî Eğitiminin genel amacı doğrultusunda çocuklarımızı, Atatürk İnkılap ve ilkelerine ve Anayasa'da ifadesini bulan Atatürk milliyetçiliğine bağlı; Türk milletinin manevi değerlerini benimseyen; beden, zihin, ahlak, ruh ve duygu bakımından dengeli ve sağlıklı şekilde gelişmiş bir kişiliğe ve karaktere, hür ve bilimsel düşünme gücüne, geniş bir dünya görüşüne sahip; insan haklarına saygılı, kişilik ve teşebbüse değer veren ve topluma karşı sorumluluk duyan; yapıcı, yaratıcı ve verimli kişiler olarak yetiştirmek,

3.2.Vizyon

Büyük adımlar için önce küçük adımlar.

3.3.Temel Değerler



4. AMAÇ, HEDEF VE STRATEJİLERİN BELİRLENMESİ

4.1.Amaçlar ve Hedefler

Tablo 32 : Amaç ve Hedefler Tablosu

TEMA	Eğitim Öğretime Erişim ve Katılım							
Okul/Kurum Türü:	Anaokulu							
AMAÇ-1	Öğrencilerin kaliteli eğitime erişimleri fırsat eşitliği temelinde artırılarak tüm gelişim alanlarını kapsayacak şekilde çok yönlü gelişimleri sağlanacaktır.							
HEDEF-1.1.	Okul öncesi eğitime erişim artırılabacaktır.							
Performans Göstergeleri	Hedefe Etkisi (%)	Plan Dönemi Başlangıç Değeri	2024	2025	2026	2027	2028	
PG 1.1.1 Aday kayıttaki bir sonraki yıl ilkokula başlayacak olan çocuklardan okula kaydolanların oranı (%)	50	80	81	83	85	90	100	
PG 1.1.2 Tüm dersliklerin doluluk oranı (%)	25	85	87	90	92	95	100	
PG 1.2.3 Ebeveynine aile eğitimi verilen okul öncesi çocuk sayısı	25	140	150	160	170	180	190	
Stratejiler	S-1.1.1 Kayıt döneminde bir sonraki yıl ilkokula başlayacak olan çocuklar başta olmak üzere, tüm çocukların aileleri ile iletişime geçilerek okul öncesi eğitime kayıtlarla ilgili gerekli bilgilendirme yapılacaktır. S-1.1.2 Okul öncesi eğitimde ebeveyn bilgilendirme çalışmaları yapılacaktır. S-1.1.3 Tüm derslikler tam kapasite kullanılacaktır. S.1.1.4 İhtiyaç dâhilinde (aday kayıta fazla çocuk olması durumunda) ikili eğitim uygulaması yapılacaktır. S-1.1.5 Aileye düşen maliyeti azaltmaya yönelik iş birliği, protokol veya projeler geliştirilecektir.							
Sorumlu Birim	Okul Müdürlüğü Öğretmenler							
İş Birliği Yapılacak Birimler	Muhtarlık Nüfus Müdürlüğü İl Milli Eğitim Müdürlüğü							

Riskler	Veli iletişim numaralarının bulunmaması Okul öncesi eğitimin zorunlu eğitim öğretim kapsamında bulunmaması
Maliyet Tahmini	10000 TL
Tespitler	Okul öncesi eğitime gereken önemin verilmemesi Gerekli istihdamın sağlanmaması
İhtiyaçlar	Teknik personel ihtiyacı Ekipman desteği Ebeveyn bilgilendirmesi İletişim bilgilerinin okul ile paylaşılması

TEMA	Eğitim Öğretime Erişim ve Katılım						
Okul/Kurum Türü:	Anaokulu						
AMAÇ-1	Öğrencilerin kaliteli eğitime erişimleri fırsat eşitliği temelinde artırılarak tüm gelişim alanlarını kapsayacak şekilde çok yönlü gelişimleri sağlanacaktır.						
HEDEF 1.2	Kayıt bölgesindeki öğrencilerin okula devam oranlarını artırarak erken çocukluk eğitiminin daha yaygın hale gelmesi sağlanacaktır.						
Performans Göstergeleri	Hedefe Etkisi (%)	Plan Dönemi Başlangıç Değeri	2024	2025	2026	2027	2028
PG 1.2.1 Okula yeni başlayan öğrencilerden uyum haftası etkinliklerine katılanların oranı (%)	50	90	95	100	100	100	100
PG 1.2.2 Bir eğitim ve öğretim döneminde 20 gün ve üzeri özürsüz devamsızlık yapan öğrenci oranı (%)	50	5	4	3,5	3	2	1
Stratejiler	S.1.2.1. Okula kayıt yaptıran öğrencilerin uyum haftası etkinliklerine katılımını sağlamak amacıyla okul-veli iş birliği sağlanacak, katılımı artıracak etkinlikler planlanacaktır. S.1.2.2 Devamsızlık nedenleri tespit edilerek okul-aile-öğrenci iş birliği ile devamsızlık sorunlarını azaltmaya yönelik görüşmeler yapılacaktır.						
Sorumlu Birim	Okul Müdürlüğü Öğretmenler						
İş Birliği Yapılacak Birimler	Diğer Okullar İl Milli Eğitim Müdürlüğü RAM						

Riskler	Velilerin uyum sürecine hazır bulunuşluluğunun olmaması Öğrenci-ebeveyn arasındaki bağlanma sorunu
Maliyet Tahmini	50000 TL
Tespitler	Oryantasyon çalışma süresinin yetersiz kalması Öğretmen motivasyonun yeterli düzeyde olmaması
İhtiyaçlar	Oryantasyon sürecinde RAM tarafından destek sağlanması Oyun terapisti ve pedagog desteği alınması

TEMA	Eğitim ve Öğretimde Kalitenin Artırılması						
Okul/Kurum Türü:	Anaokulu						
AMAÇ-2	Öğrencilerin kaliteli eğitime erişimleri fırsat eşitliği temelinde artırılarak tüm gelişim alanlarını kapsayacak şekilde çok yönlü gelişimleri sağlanacaktır.						
HEDEF-2.1.	Okul öncesi eğitiminin niteliği artırılacaktır.						
Performans Göstergeleri	Hedefe Etkisi (%)	Plan Dönemi Başlangıç Değeri	2024	2025	2026	2027	2028
PG 2.1.1 Portfolyo hazırlanan öğrenci oranı (%)	25	100	100	100	100	100	100
PG 2.1.2 Eğitim öğretim yılı süresince açık hava etkinliği yapılan eğitim günü oranı (%)	25	70	70	75	85	95	100
PG 2.1.3 Eğitsel değerlendirme ve tanılama hakkında bilgilendirme yapılan veli sayısı	25	140	150	160	170	180	200
PG 2.1.4 Eğitsel değerlendirme ve tanılama hakkında bilgilendirme yapılan öğretmen oranı (%)	25	100	100	100	100	100	100
Sorumlu Birim	Okul Müdürlüğü Öğretmenler						
Stratejiler	S.2.1.1 Bakanlıkça hazırlanan e-Portfolyo sistemine her çocuk için veri girişi gerçekleştirilecektir. S2.1.2 Okul öncesi eğitim sürecinde, her gün açık hava etkinliğine yer verilecektir. S2.1.3 Okul bahçeleri geleneksel oyunlara uygun şekilde düzenlenecektir. S2.1.4 Okul öncesi eğitimde okul-aile iş birliği geliştirilecektir. S2.1.5 Eğitsel değerlendirme ve tanılama sürecine yönelik olarak velilere yönelik bilgilendirme çalışmaları yapılması sağlanacaktır.						
İş Birliği Yapılacak Birimler	RAM İl Milli Eğitim Müdürlüğü Diğer Okul Müdürlükleri						

Riskler	Okul fiziki ortamının uygun olmaması Ölçme değerlendirme araçlarının yetersizliği
Maliyet Tahmini	10000 TL
Tespitler	Ebeveynlerin tanı sonuçlarına direnci Değerlendirme sürecinin yapılandırılmamış ortamlarda gerçekleşmesi
İhtiyaçlar	Aile eğitimlerinin artırılması Öğretmen hizmetiçi eğitimlerinin artırılması Okul oyun alanlarının iyileştirilmesi

TEMA	Eğitim ve Öğretimde Kalitenin Artırılması						
Okul/Kurum Türü:	Anaokulu						
AMAÇ-2	Öğrencilerin kaliteli eğitime erişimleri fırsat eşitliği temelinde artırılarak tüm gelişim alanlarını kapsayacak şekilde çok yönlü gelişimleri sağlanacaktır.						
HEDEF-2.2.	Okul öncesi eğitiminin niteliği artırmak amacıyla okul-aile birliğini güçlendirecek faaliyetler düzenlenecektir.						
Performans Göstergeleri	Hedefe Etkisi (%)	Plan Dönemi Başlangıç Değeri	2024	2025	2026	2027	2028
PG.2.2.1 Düzenlenen okul-aile birliği toplantı sayısı	30	1	1	2	2	2	2
PG. 2.2.2 Düzenlenen okul-aile birliği toplantılarına katılan veli oranı (%)	20	10	15	20	30	40	50
PG. 2.2.3. Okul- aile birliğini güçlendirmek amacıyla toplantı dışında gerçekleştirilen faaliyet sayısı (sosyal,kültürel faaliyetler)	50	2	3	4	6	8	10
Stratejiler	S.2.1.1 Okul-aile birliği sistemini işlevsel hale getirmek için velilerin karar sürecine dahil edilmeleri sağlanacaktır. S.2.1.2. Okul-aile işbirliğini kuvvetlendirmek amacıyla toplantı dışı sosyal ve kültürel faaliyetler düzenlenerek okul kültürünü benimsemeleri sağlanacaktır.						
Sorumlu Birim	Okul Müdürlüğü Okul Aile Birliği Üyeleri						
İş Birliği Yapılacak Birimler	Belediye Valilik Halk Eğitim Müdürlüğü						

Riskler	Toplantı katılım oranlarının az olması Ortak amaç için bütün üyelerin eşit çaba içinde olmaması
Maliyet Tahmini	60000 TL
Tespitler	Okul Aile Birliğine gereken önemin verilmemesi Veli katılımının az olması
İhtiyaçlar	Toplantı salonu Kurumlar arası işbirliği

TEMA	Kurumsal Kapasite							
Okul/Kurum Türü:	Anaokulu							
AMAÇ-3	Okul öncesi eğitim kurumlarının, eğitimin temel ilkeleri doğrultusunda niteliğini arttırmak amacıyla kurumsal kapasite geliştirilecektir.							
HEDEF -3.1	Okul öncesi eğitim kurumlarında fiziki mekânların okulun ihtiyaç ve hedefleri doğrultusunda iyileştirilmesi sağlanacaktır.							
Performans Göstergeleri	Hedefe Etkisi (%)	Plan Dönemi Başlangıç Değeri	2024	2025	2026	2027	2028	
PG 3.1.1. Okulda/kurumda iyileştirilen fiziki mekân sayısı.	35	2	2	3	4	5	6	
PG 3.1.2 Okulda düzenleme yapılan açık hava oyun alanı sayısı	35	1	1	1	1	1	1	
PG 3.1.3 Veli kurum memnuniyet düzeyi (%)	30	95	95	100	100	100	100	
Sorumlu Birim	Okul müdürlüğü Öğretmenler							
Stratejiler	S1 Okulda onarım, tadilat gerektiren bölümlerin iyileştirilmesi için önlemler alınacaktır. S2 İyileştirme çalışmaları için hayırsever, okul aile birliği, stklar ile işbirliği yapılacaktır. S3 Velilerin sürece dahil edilerek kurum memnuniyetinin artması sağlanacaktır							
İş Birliği Yapılacak Birimler	İl Milli Eğitim Müdürlüğü Destek Şube Birimi Destek Personeli							
Riskler	İş Sağlığı ve Güvenliği konusundaki eksiklikler Okul arazisinin yetersizliği							
Maliyet Tahmini	250000 TL							

Tespitler	Fiziksel imkan yetersizliğinin eğitim öğretim sürecini aksatması Fiziki yetersizliklerin güvenlik problemine yol açması
İhtiyaçlar	Donanım desteği Mali destek

TEMA	Kurumsal Kapasite						
Okul/Kurum Türü:	Anaokulu						
AMAÇ-3	Okul Öncesi Eğitim Kurumlarının, eğitimin temel ilkeleri doğrultusunda niteliğini arttırmak amacıyla kurumsal kapasite geliştirilecektir.						
HEDEF-3.2	Eğitim ve öğretimin sağlıklı ve güvenli bir ortamda gerçekleştirilmesi için okul sağlığı ve güvenliği geliştirilecektir.						
Performans Göstergeleri	Hedefe Etkisi (%)	Plan Dönemi Başlangıç Değeri	2024	2025	2026	2027	2028
PG 1.3 Teknoloji bağımlılığıyla mücadele ile ilgili konularda eğitim alan çocuk sayısı	20	150	150	170	180	190	200
PG 1.5 Akran zorbalığı ve siber zorbalıkla ilgili konularda eğitim alan öğretmen sayısı	20	10	10	10	10	10	10
PG 1.6 Hijyen, gıda güvenliği, bulaşıcı hastalıklar ile ilgili konularda eğitim alan öğretmen sayısı	20	1	1	2	3	4	5
PG 1.7 Hijyen, gıda güvenliği, bulaşıcı hastalıklar ile ilgili konularda eğitim alan destek eğitim personeli sayısı	20	2	2	2	2	2	2
PG 1.9 Afet ve acil durum tatbikat sayısı	20	1	1	2	2	2	2
Stratejiler	<p>S1 Eğitim ortamları iş sağlığı ve güvenliği yönergesine uygun hâle getirilecektir.</p> <p>S2 Öğrenci, öğretmen ve velilerde farkındalık oluşturmak için bağımlılıkla mücadele, akran zorbalığı, siber zorbalık, sağlıklı beslenme ve obezite, hijyen, bulaşıcı hastalıklar ve gıda güvenliği gibi konularda alan uzmanları ile iş birliğinde eğitimler düzenlenecektir.</p> <p>S3 Doğa, insan ve teknoloji kaynaklı (deprem, sel, heyelan, yangın, çığ ve salgın hastalıklar vd.) afetlere karşı gerekli tedbirlerin alınması için çalışmalar yapılacaktır.</p> <p>S4 Doğa, insan ve teknoloji kaynaklı (deprem, sel, heyelan, yangın, çığ ve salgın hastalıklar vd.) konularında alan uzmanları ile iş birliğinde öğretmen, öğrenci ve velilere farkındalık eğitimleri verilecektir.</p> <p>S5 Okulun afet ve acil durum eylem planının güncel tutulması sağlanacaktır.</p> <p>S6 Afet ve acil durum tatbikatları düzenlenecektir.</p>						
Sorumlu Birim	Okul Müdürlüğü Öğretmenler						

İş Birliği Yapılacak Birimler	İSG Birimi Afad İtfaiye Müdürlüğü
Riskler	Okulların fiziki imkânlarına bağlı olarak tahliyelerin gecikmesi Verilen eğitimlerin günlük yaşama uyarlanmasında aksaklık yaşatması
Maliyet Tahmini	100.000 TL
Tespitler	İş güvenliği sorunlarının ortaya çıkmasından kaynaklı eğitim aksaklığı Öğrencilerde okul fobisinin oluşması
İhtiyaçlar	İşbirliği yapılacak birimlerin yetersiz kalması Kurum bünyesinde eğitim sayısının ve eğitimi verecek nitelikli bilirkişi sayısının artırılması

TEMA	Kurumsal Kapasite							
Okul/Kurum Türü:	Anaokulu							
AMAÇ-4	Eğitim ve öğretimin niteliğinin geliştirilmesini sağlanacaktır.							
HEDEF-4	H2.2.1 Kurum personelinin mesleki gelişimlerinin artırılması sağlanacaktır.							
Performans Göstergeleri	Hedefe Etkisi (%)	Plan Dönemi Başlangıç Değeri	2024	2025	2026	2027	2028	
PG 1.1 Yüzyüze hizmet içi eğitim alan yönetici sayısı	20	2	2	2	2	2	2	
PG 1.3 Yüz yüze hizmet içi eğitim alan öğretmen sayısı	20	10	10	10	10	10	10	
PG 1.4 Eğitim alan yardımcı personel sayısı	20	2	2	2	2	2	2	
PG 1.5 Uzaktan hizmet içi eğitime katılan öğretmen sayısı	20	10	10	10	10	10	10	
PG 1.6 Ulusal uluslararası projelere katılım sağlayan öğretmen sayısı	20	10	10	10	10	10	10	
Stratejiler	<p>S1 Okul Öncesi Eğitim Kurumları yöneticilerinin ve öğretmenlerin mesleki gelişim ihtiyaçları tespit edilerek bu ihtiyaçları gidermeye yönelik bir mesleki gelişim planı hazırlanacaktır.</p> <p>S2 Bakanlık, diğer kurum ve kuruluşlarla yapılan iş birlikleri kapsamında yardımcı personelin görev alanı ile ilgili iş başı eğitim almaları sağlanacaktır.</p> <p>S3 Okul Öncesi Eğitim Kurumları öğretmenlerinin alanlarında mesleki gelişimlerini ve öğretmenlik yeterliklerini geliştirmek için mahalli ve merkezi düzeyde eğitim almaları sağlanacaktır.</p> <p>S4 Okul Öncesi Eğitim Kurumları yöneticilerinin ve öğretmenlerin dijital platformlar aracılığıyla verilen eğitimlere katılmaları teşvik edilecektir.</p> <p>S5 Okul Öncesi Eğitim Kurumları personelinin motivasyon, iş doyumunu ve kurumsal bağlılık düzeylerini artıracak çalışmalar yapılacaktır.</p>							
Sorumlu Birim	Okul İdaresi Öğretmenler							

İş Birliđi Yapılacak Birimler	İl Milli Eğitim Müdürlüğü Dış paydaşlar (Üniversite, belediyeler, vs.)
Riskler	Ulaşım ve barınma imkan desteđi eksikliđi Okul öncesinde kesintisiz eğitim süresinin bulunması
Maliyet Tahmini	250.000 TL
Tespitler	Yeni jenerasyona ve teknolojiye uyum sağlamada zorlukların çıkması Deđişen eğitim programlarına entegrasyon sağlanamaması
İhtiyaçlar	Nitelikli eğitim yöneticisi Mali destek

4.5. Maliyetlendirme

Okulumuzun 2024-2028 Stratejik Planı'nın maliyetlendirilmesi sürecindeki temel gaye; stratejik amaç, hedef ve stratejilerin gerektirdiđi maliyetlerin ortaya konulması suretiyle politika tercihlerinin ve karar alma sürecinin rasyonelleştirilmesine katkıda bulunmaktır. Bu sayede stratejik plan ile bütçe arasındaki bağlantı güçlendirilecek ve harcamaların önceliklendirilme süreci iyileştirilecektir.

Bu temel gayeden hareketle planın tahmini maliyetlendirilmesi şu şekilde yapılmıştır: Hedeflere ilişkin stratejiler durum analizi çalışmaları sonuçları ve ilgili birimlerin katılımlarıyla tespit edilmiştir. Stratejilere ilişkin tahmini maliyetler belirlenirken hedef maliyetleri, hedef maliyetlerinden yola çıkılarak amaç maliyetleri ortaya çıkarılmış ve amaç maliyetlerinden de stratejik plan maliyeti belirlenmiştir. Maliyet artışları aritmetik şekilde düşünülmüştür. Okulumuz 2024-2028 Stratejik Planı'nda yer alan stratejik amaçların gerçekleştirilebilmesi için beş yıllık süre için tahmini 9.849.000 TL'lik kaynađa ihtiyaç duyulmaktadır.

Okulumuz Stratejik Planında yedi amaç ve yirmi dört hedef bulunmaktadır. Söz konusu amaç ve hedeflere ilişkin beş yıllık tahmini bütçe dağılımları tabloda gösterilmiştir.

	2024	2025	2026	2027	2028	Toplam Maliyet
Amaç 1	50000	95000	115000	140000	200000	600000
Hedef 1.1	0	10000	20000	35000	50000	115000
Hedef 1.2	50000	85000	95000	105000	150000	485000
Amaç 2	70000	100000	120000	145000	225000	660000
Hedef 2.1	10000	20000	30000	45000	55000	160000
Hedef 2.2	60000	80000	90000	100000	170000	500000
Amaç 3	350000	500000	600000	750000	870000	1612000
Hedef 3.1	250000	350000	420000	500000	600000	1130000
Hedef 3.2	100000	150000	180000	250000	270000	482000
Amaç 4	250000	350000	410000	450000	535000	1995000
Hedef 4.1	250000	350000	410000	450000	535000	1995000
TOPLAM	1440000	2090000	2490000	1620000	2094000	9849000

Tablo 33: Yıllara Göre Maliyetlendirme Tablosu

5.İZLEME VE DEĞERLENDİRME

Bu bölümde okulumuz 2024-2028 Stratejik Planı'nın izleme ve değerlendirme modeline ve aşamalarına değinilmiştir. Ayrıca, izleme ve değerlendirme faaliyetlerinin etkin bir şekilde gerçekleştirilmesi için oluşturulan performans göstergelerine ilişkin sorumlu birimlere yer verilmiştir.

Belirtilen temel ilkeler ve veri analiz yöntemleri doğrultusunda *Okulumuzun 2024-2028 Stratejik Planı İzleme ve Değerlendirme Modeli*'nin çerçevesini;

1. Performans göstergeleri ve stratejiler bazında gerçekleşme durumlarının belirlenmesi,
2. Performans göstergelerinin gerçekleşme durumlarının hedeflerle kıyaslanması,
3. Stratejiler kapsamında yürütülen faaliyetlerin Bakanlık faaliyet alanlarına dağılımının belirlenmesi,

4. Sonuçların raporlanması ve paydaşlarla paylaşımı,
5. Hedeflerden sapmaların nedenlerinin araştırılması,
6. Alternatiflerin ve çözüm önerilerinin geliştirilmesi süreçleri oluşturmaktadır.

İzleme ve Değerlendirme aşağıdaki esaslara bağlı kalınarak yapılacaktır:

◆Her eğitim öğretim yılı başında o yıl gerçekleştirilecek her bir hedef veya faaliyet için, sorumlu kişiler belirlenecektir. Bu kişilerin, öğrenen okul anlayışını bir davranış olarak benimsemiş olmasına dikkat edilecektir.

◆Her çalışma yılı için okul gelişim planı hazırlanacaktır.

◆Her çalışma yılı / döneminde; ekiplerce her hedef için bir çalışma / iyileştirme planı hazırlanıp okul idaresine teslim edilecektir.

◆Sorumlu kişi veya ekipler 6 ayda bir rapor düzenleyerek amaca ulaşma veya hedefin gerçekleşme düzeyi hakkında bilgi sunacaklardır.

◆Faaliyetler, performans göstergelerine göre değerlendirilecektir. Bu bakımdan her çalışma öncesinde performans göstergeleri gözden geçirilecektir.

◆Çalışmalarda verilerin kullanılması ve her şeyin rakamlarla ifade edilmesi sağlanacaktır.

◆Tüm çalışmalar açıklık ve hesap verebilirlik ilkesine uygun olarak gerçekleştirilecektir.

◆Yapılan çalışmaların sonucuna göre Stratejik Plan gözden geçirilecektir.

İzleme ve Değerlendirme Sürecinin İşleyişi

İzleme ve değerlendirme sürecinin işleyişi ana hatları ile aşağıdaki şekilde özetlenmiştir. Okulumuz 2024–2028 Stratejik Planı'nda yer alan performans göstergelerinin gerçekleşme durumlarının tespiti yılda iki kez yapılacaktır. Ara izleme olarak nitelendirilebilecek yılın ilk altı aylık dönemini kapsayan birinci izleme kapsamında, performans göstergeleri ve stratejiler ile ilgili gerçekleşme durumlarına ilişkin veriler toplanarak konsolide edilecektir. Performans hedeflerinin gerçekleşme durumları hakkında hazırlanan “Stratejik Plan İzleme Raporu” kurum amirlerinin bilgisine sunulacaktır. Bu aşamada amaç, varsa öncelikle yıllık hedefler olmak üzere, hedeflere ulaşılmasının önündeki engelleri ve riskleri belirlemek ve yıllık hedeflere ulaşılmasını sağlamak üzere gerekli görülebilecek tedbirlerin alınmasıdır. Yılın tamamına

ilişkin ikinci izleme kapsamında ise ilgili birimlerden sorumlu oldukları performans göstergeleri ve stratejiler ile ilgili yıl sonu gerçekleşme durumlarına ait veriler toplanarak konsolide edilecektir.

Tablo 34: İzleme ve Değerlendirme Süreci Tablosu:



